

Jan des Bouvrie

Terrasscherm



Zonnerij.nl
"Buitengewoon genieten"

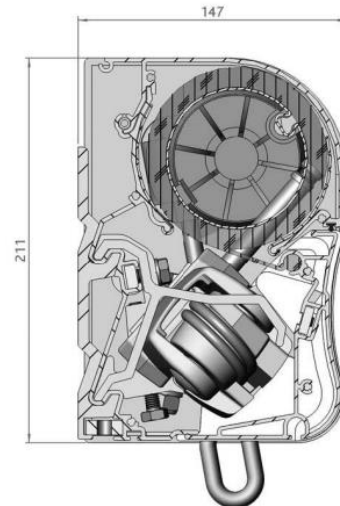
Zonnerij.nl
Gravzandsaweg 3
2291 PE Watumganj

T. 0174 22 63 84
E. info@zonnerij.nl
t. www.zonnerij.nl

Jan des Bouvrie montage handleiding

Benodigd gereedschap

- Boormachine met steenboor
- Schroevendraaier
- Sterschroevendraaier
- Steeksleutels
- Inbussleutels
- Waterpas en koord
- Duimstok en potlood
- Ladder
- Voltmeter of testlamp



1) Montage op de muur

Kijk op de achterzijde van het cassettescherm naar de stickers. Op de plaats van de stickers moeten de muursteunen geplaatst worden. Het hart van de muursteen moet ter hoogte van de sticker geplaatst worden. Plaats altijd een muursteen van 195 mm achter de armhouder. De muursteunen waterpas uitlijnen, zowel horizontaal als verticaal. Eventueel uitlijnen met behulp van uitlijnkoord.

Tot breedte 5,25 m

- 2 muursteunen 195 mm breed. Plaats de muursteunen 195 mm breed achter de armhouder.
- 1 muursteen 95 mm breed. Plaats 1 muursteen achter de olopsteun (in het midden van het scherm).

Afbeelding 1.1



Vanaf 5,25 m tot 6,25 m

- 2 muursteunen 195 mm breed. Plaats de muursteunen 195 mm breed achter de armhouder.
- 3 muursteunen 95 mm breed. Plaats 1 muursteen achter de olopsteun in het midden en plaats 2 muursteunen tussen de armhouder en olopsteun.

rij.nl
genieten”

Hang het scherm in de muursteunen en vergrendel het met de bijgeleverde klem strips.

Deze borgen door de inbusstelboutjes in de strips aan te draaien. Het scherm beslist niet openen, voordat de klem strips zijn aangebracht. De klem strips moeten met de hand aangebracht kunnen worden. Lukt dit niet, dan zijn de muursteunen niet juist uitgelijnd!

2) Standaard afstelling af fabriek

- Hoogte van de voorlijst standaard afgesteld tussen 1,80 en 1,90 meter (bij een montagehoogte van 2,70 meter);
- Motorbediening is afgesteld (indien van toepassing). Zie hiervoor de meegeleverde handleiding van de motor en eventuele afstandsbediening; Mocht u het scherm anders afgesteld willen hebben, volg dan de afstelbeschrijving.

A) Armen afstellen (afbeelding 2)

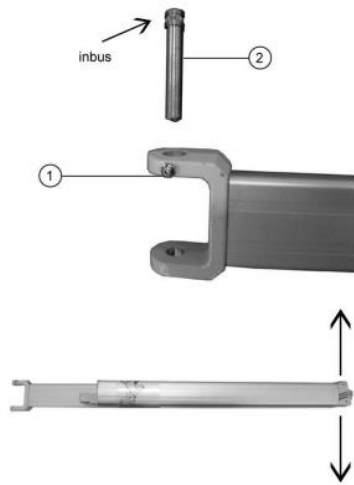
1. Scherm 50 cm uitdraaien;
2. Borgschroefje #1 met moer M5 losdraaien (inbus 2.5 ,steeksleutel 8 afbeelding 2);
3. Excentrische pen #2 m.b.v. inbusleutel #6 draaien om de op of neergaande beweging te verkrijgen (afbeelding 2);
4. De tweede arm afstellen zodat ze beide evenwijdig aan elkaar staan en de armen netjes gecentreerd in voorlijst en kast komen te liggen;
5. Borgschroefje #1 vastzetten en vervolgens 6. Met moertje M5 borgen

B) Schuinte afstellen (afbeelding 3)

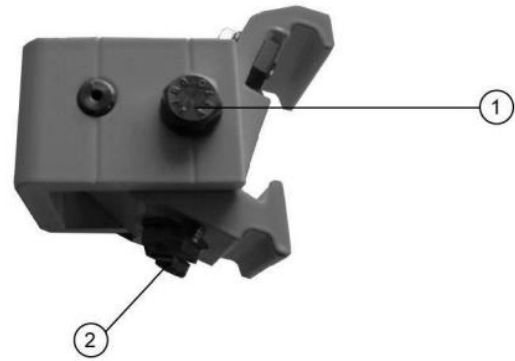
Als het scherm gemonteerd is, gaat men de schuinte afstellen.

1. Scherm helemaal uitdraaien
2. Bout #1 van de armhouder losdraaien (steeksleutel 17)
3. Draaien aan bout #2 (steeksleutel 17) voor omhoog of omlaag gaande beweging (linksom = omlaag, rechtsom = omhoog)
4. Staat de voorlijst aan één kant op de gewenste hoogte, dan bout #2 vastdraaien
5. Voorgaande handelingen herhalen aan de andere zijde totdat de voorlijst in één lijn met de bovenkap loopt.

Afbeelding 2



Afbeelding 3

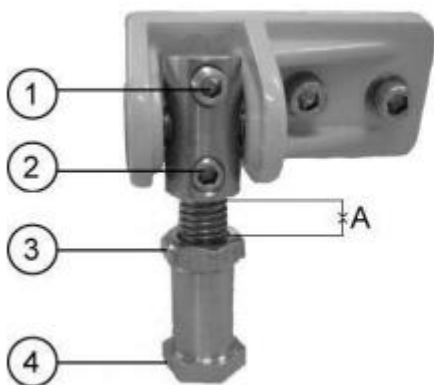


Zonnerij.nl
“Buitengewoon genieten”

C) Afstellen van de voorlijst (afbeelding 4 en 5)

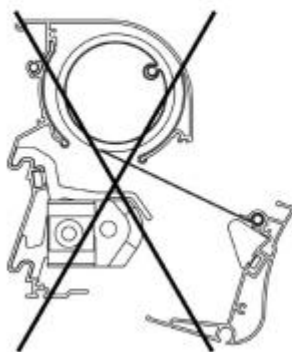
1. Draai de inbusboutjes #1 en #2 (inbussleutel 4) los van beide voorlijstaansluitingen;
2. Kantel de voorlijst in de juiste positie, zie afbeelding 4;
3. Draai inbusboutje #1 weer aan en die ook aan de andere zijde aandraaien;
4. Vervolgens wordt ook bij beide voorlijstaansluitingen inbusboutje #3 aangedraaid;
5. De ruimte bij detail (A) moet minimaal 1 cm zijn, men kan deze nog stellen door moer #3 en hulsmoer #4 (steeksleutel 19) los te draaien;
6. Door moer #3 omlaag te draaien gaat de voorlijst omhoog, met hulsmoer #4 zet je hem vervolgens vast. Wanneer de voorlijst omlaag moet, dient u deze handeling in spiegelbeeld te doen.

Afbeelding 4

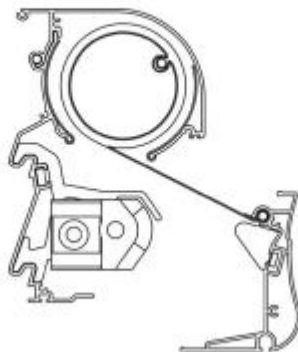


Afbeelding 5

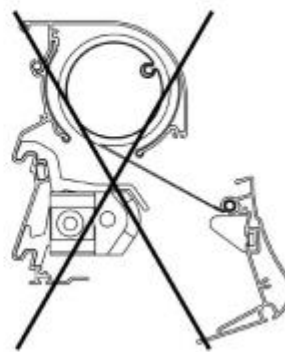
Fout



Goed



Fout



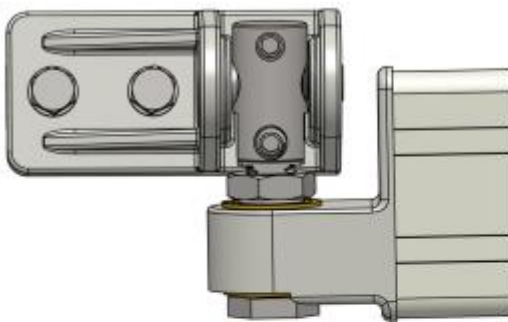
nl
"n"

D) Indien de armen bij ingaande beweging eerst de kast raken en dan pas sluiten, moet men ze als volgt afstellen (afbeelding 6)

1. Scherm uitdraaien totdat het doek spanningsvrij hangt;
2. Potloodstreepje zetten op een paar mm van de buitenkant van voorlijstaansluiting;
3. Boutjes #1 en #2 iets losdraaien;
4. Voorlijstaansluiting tot aan potloodstreepje tikken;
5. Boutjes #1 en #2 weer vastzetten;
6. Controleren of het scherm nu wel goed sluit. Zo niet, handelingen herhalen.

Indien de armen bij ingaande beweging eerst de voorlijst raken en dan pas sluiten, zelfde handelingen verrichten alleen in tegengestelde richting. Dus voorlijstaansluiting naar binnen verplaatsen.

Afbeelding 6



LET OP

- De armen moeten symmetrisch afgesteld worden.
- Doek moet altijd onderlangs lopen.
- Bij het afstellen dient u de doekblokjes in de voorlijst altijd even opzij te schuiven, zodat het doek ruimte heeft om te bewegen. Als alles goed zit, dient u de doekblokjes weer tegen het doek aan te schuiven.

„Duurzame woon gemeen”